

VIRKEMIDLER for udbredelse af solvarme

Bygningsreglement

Faktablad V01, side 1 af 3, 2011-08-18



Sektor:	Nybyggeri, enfamiliehuse, institutioner, m.v. udenfor fjernvarmeområder
Målgruppe:	Typehusfabrikanter, arkitekter, bygherrer, m.v.

Barriere:

Det har indtil for få år siden ikke været naturligt at tænke solvarme i forbindelse med nybyggeri på grund af de knapt så stramme krav til bygningers energiforbrug.

Men nu, efter den seneste stramning (til BR06/08) af energirammen i bygningsreglementet, er det blevet klart at solvarme er et effektivt tiltag i forbindelse med at opfylde energirammen.

Energirammen strammes nu endnu en tand - og yderlige stramninger er planlagt:

- 2011: Stramning 75 % af BR08)
- 2015: Stramning 43 % af BR08)
- 2021: Stramning 25 % af BR08)

Med de her planlagte stramninger er der ikke mere tale om en barriere - tværtimod - en stram energiramme vil fremme udbredelsen af solvarme.

Mål:

Målet er, at der installeres solvarme i alle nye enfamiliehuse og institutioner m.v. med et vist varmtvandsforbrug.

Handlinger:

De ovennævnte stramninger skal implementeres i henhold til planen.

Aktører

Erhvervs- og byggestyrelsen, Statens Byggeforskningsinstitut, husbyggere, ...

Vurderet effekt

En estimeret effekt at opstramningerne af bygningsreglementet er vist på figur 1 næste side. Estimatet tager udgangspunkt i flg. forhold samt den seneste udvikling i nybyggeriet i flg. Danmarks statistik:

- Ingen individuelle solvarme i fjernvarmeforsynede områder
- Fjernvarme i 45 % af nybyggede boliger
- Solvarme på gennemsnitlig 4 m² i 25 % af alle nybyggede enfamilieboliger 2012 - 2015
- Solvarme på gennemsnitlig 5 m² i 50 % af alle nybyggede enfamilieboliger 2016 - 2020
- Solvarme på gennemsnitlig 6 m² i 70 % af alle nybyggede enfamilieboliger 2021 - 2030
- Samme byggeaktivitet i perioden 2011 - 2030 som i perioden 1991 - 2010 (se fig. 2)

Det ses af figur 1. at, holder forudsætningerne overfor, så giver de planlagte stramninger en godt bidrag til markedsudviklingen for solvarme. Samlet set vurderes det at de planlagte stramninger vil resultere i:

- Knap 25 000 m² frem til 2016
- Knap 500 000 m² frem til 2030

Tidsplan/varighed

Stramningerne i bygningsreglementet virker i helt frem til 2030 (og længere).

Tidsplan for stramninger: Se første afsnit "Barriere".

Budget

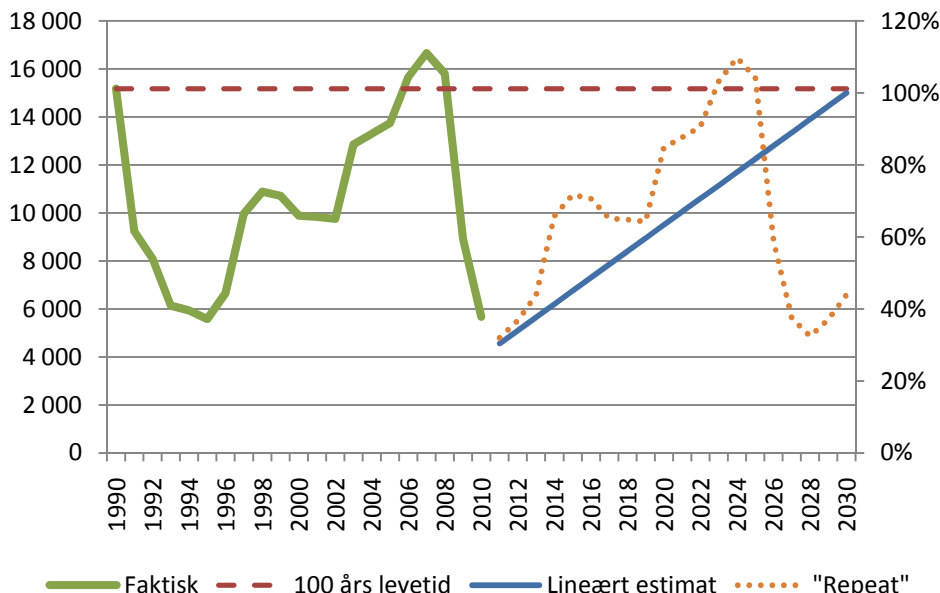
Der er ikke nogen direkte udgifter til staten i forhold til at bruge dette virkemiddel,

Bemærkninger

Stramning af bygningsreglementet er et effektivt virkemiddel til udvikling af solvarmemarkedet. Men virkningen afhænger selvfølgelig kraftigt af byggeaktiviteten.

Effekten kan forstærkes frem fremskyndelse af de planlagte stramninger.

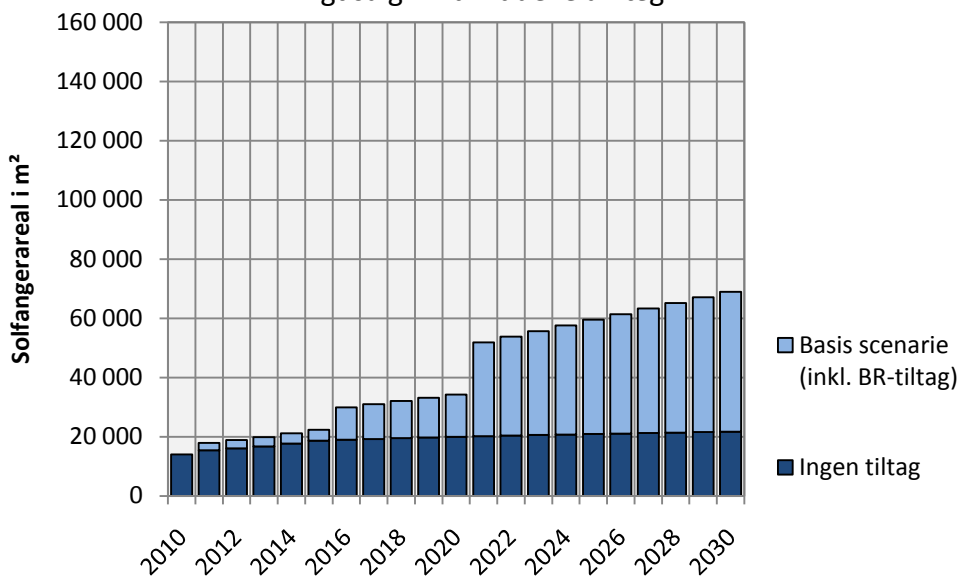
Nybyggeri enfamiliehuse



Figur 1. Ved estimering af indflydelsen på solvarmemarkedet af stramningerne af bygningsreglementet er benyttet den her viste fremskrivning af byggeaktivitet: Lineært estimat (lige blå linje fra 2011 til 2030). Tallene til venstre angiver nybyggede enfamiliehuse, og procenterne til højre byggeaktivitet i forhold til en fornyelse af 1 % af husene hvert år (levetid 100 år).

Markedsprognose Bidrag fra BR-stramninger

Årligt salg - individuelle anlæg



Figur 2. Bidraget til markedsudviklingen fra allerede planlagte bygningsreglement stramninger er betydeligt: Tidspunkterne hvor der sker stramninger fremgår tydeligt..

VIRKEMIDLER for udbredelse af solvarme

Bygningsreglement

Faktablad V01, side 3 af 3, 2011-08-18



Periode	Akkumuleret <u>ekstra</u> stigning	Akkumuleret besparelse af de <u>ekstra</u> solfangere	Akkumuleret <u>mer</u> - beskæftigelse*	CO ₂ fortrængning <u>ekstra</u> solfangere
	m ² /periode	MWh i levetid	Mandear/over periode	ton CO ₂ i levetid
--> 2016	24 000	240 000	220	48 000
--> 2020	76 000	760 000	460	152 000
--> 2030	470 000	4 700 000	2 900	940 000

Effekt af tiltag. Estimeret ekstra solfangerareal som følge af tiltag: "Stramning af bygningsreglement", samt deraf afledet ekstra besparelser i energi og CO₂ samt øget beskæftigelse.

* Den angivne mer-beskæftigelse er den direkte beskæftigelse i ved produktion, installation og salg, hertil kommer afledet beskæftigelse som er i samme størrelsesorden - se Faktablad G07 "Beskæftigelse".